

Alkari

Smart1.0

Programmable Wireless thermostat
Programmierbare Funk-Thermostat
Programmeerbare draadloze thermostaat



Manual
Versie ALK-202001

Inhalt

1. Allgemeines
2. Schlüsselfunktionen
 - 2.1 Offene Fenstertechnologie
 - 2.2 Adaptive Starttechnologie
3. Display and Tasten
4. Montageanleitung
5. Bedienungsanleitung
 - 5.1 Paarung mit Empfänger
 - 5.2 Zeiteinstellungen und Kalibrierung der Temperatur
 - 5.3 Kurze Einleitung der Bedienungsmodi
 - 5.4 Manueller Modus
 - 5.5 Smart Modus
 - 5.5.1 Wechsel in den Smart Modus
 - 5.5.2 Programmierung des Smart Modus
 - 5.5.3 Standardprogrammeinstellung im Smart-Modus
 - 5.6 Urlaubsmodus
 - 5.6.1 Wechsel in den Urlaubsmodus
 - 5.6.2 Urlaubsmodus abbrechen"
 - 5.7 Kindersicherung
6. Technische Daten
7. Garantie und Entsorgung

1. Allgemeines

Smart1.0 wurde speziell für die Verwendung zusammen mit den Infrarotheizungen Alkari "ITC" Serie entwickelt. Smart1.0 ist eine Funkthermostat. Der Empfänger, der mit Smart1.0 gepaart wird, ist bereits auf der Rückseite des Panels vormontiert. Ein Smart1.0 kann mit mehr als einem "ITC" Heizgerät gekoppelt werden, d. h. mehrere Heizgeräte in einem Raum können mit dem Smart1.0 Thermostat gesteuert werden. Smart1.0 wird die Infrarotheizungen der "ITC" -Reihe steuern, indem es sie einschaltet, wenn die Raumtemperatur niedriger als die gewünschte Raumtemperatur ist, und sie ausschaltet, wenn die Raumtemperatur erreicht ist."

Bitte lesen Sie diese Anleitung sorgfältig und bewahren Sie sie für zukünftige Verwendung auf. Bei Nichtbeachtung dieser Anleitung erlischt Ihre Garantie."

2. Schlüsselfunktionen

2.1 Offene Fenstertechnologie

Wenn die Raumtemperatur über 14°C liegt und unser System in einem kurzen Zeitraum einen drastischen Temperaturabfall erkennt, erkennt es, dass eine Tür/ein Fenster geöffnet wurde. Um Energie zu sparen, schaltet sich Smart1.0 für eine Stunde aus und startet die Heizung dann erneut. Wenn sich Smart1.0 ausschaltet, wird auf dem Bildschirm das Signal „off“ angezeigt. Wenn Sie das Fenster/die Tür geschlossen haben oder die Heizung erneut starten möchten, können Sie das Heizgerät manuell wieder einschalten, indem Sie die Ein / Aus-Taste drücken."

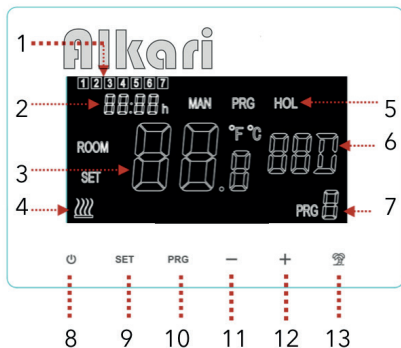
Sie können diese Funktion aktivieren/deaktivieren indem Sie "SET" und "+" zusammen 3 Sekunden lang drücken.

2.2 Adaptive Starttechnologie

Mit adaptivem Start lernt die Steuerung, wie lange die Infrarot-heizungen benötigen, um die programmierte Temperatur zu erreichen, damit sie zum eingestellten Zeitpunkt erreicht wird. D.h., die Heizung wird früher angehen, so dass die Temperatur erreicht ist, z.B wenn Sie morgens aufstehen."

Sie können diese Funktion aktivieren/deaktivieren indem Sie "SET" und "-" zusammen 3 Sekunden lang drücken.

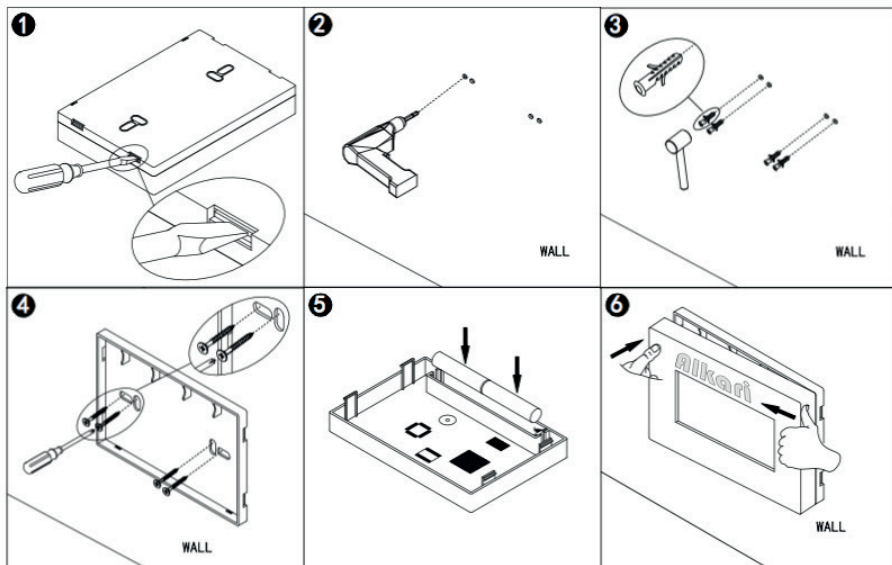
3. Display and Tasten



- 1: Wochentag
- 2: Zeit
- 3: Temperatur
- 4: Heizung-AN Status
- 5: Betriebsmodi
- 6: Urlaubstage
- 7: PRG-Periode
- 8: Ein- / Ausschalter
- 9: SET Taste
- 10: PRG Taste
- 11: - Taste
- 12: + Taste
- 13: Urlaubs (Holiday)-Taste

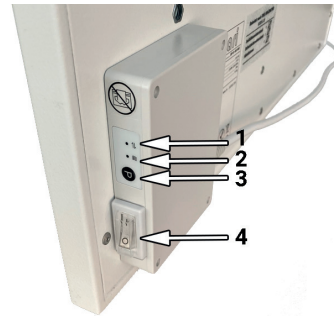
4. Montageanleitung

Smart1.0 kann als tragbares Gerät verwendet oder an der Wand montiert werden. Befolgen Sie die folgende Zeichnung für die Montage oder beim Batteriewechsel.



5.1 Paarung mit Empfänger

Alle Heizgeräte der "ITC" Serie verfügen über einen eingebauten Thermostatempfänger auf der Rückseite. Rechts sehen Sie die Signalleuchten und Tasten von Receiver01. Im Folgenden finden Sie eine detaillierte Beschreibung der Tasten und Signalleuchten:



1. Paarungs-Signalleuchte (grün)"
2. Heizungs-Statussignalleuchte (rot)"
3. "P" -Taste"
4. AN/AUS-Schalter

Schritt1: Stecken Sie den Stecker der Heizung in eine Steckdose ein. Schalten Sie AN/AUS-Taste des Receiver01 an. Drücken Sie die "P" taste zwei Mal und die Paarungs-Signalleuchte blinkt nun auf. Das Paneel ist nun bereit für die Paarung.

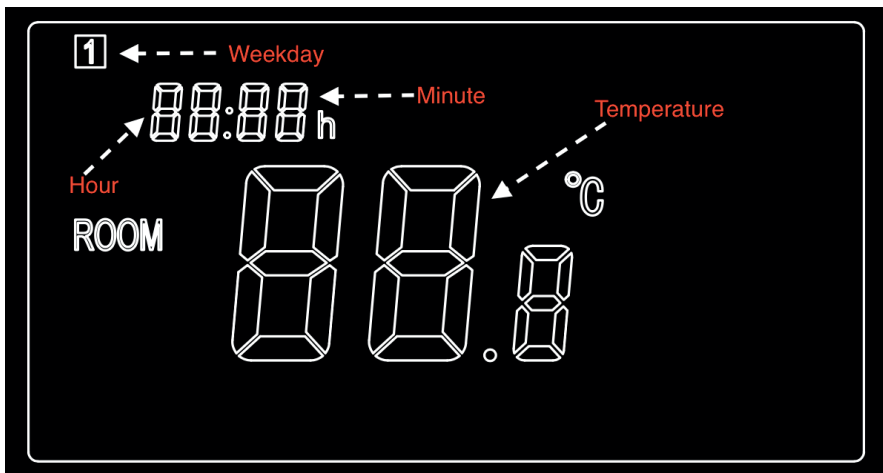
Schritt2: Schalten Sie die Fernbedienung Smart 1.0 aus und drücken Sie die "SET" Taste lang. Das Signal "PAIR" wird auf dem Bildschirm der Fernbedienung angezeigt. Warten Sie bis die Paarungs-Signalleuchte aufhört zu blinken und grün aufleuchtet um die Paarung abzuschließen. Der Paarungsprozess ist nun beendet und Receiver01 kann nur mit Smart 1.0 gesteuert werden.

Bemerkung: Nachdem Receiver01 und Smart 1.0 gepaart sind, leuchtet die Paarungs-Signalleuchte permanent auf und Receiver01 kann nur mit Smart 1.0 gesteuert werden. Ein Receiver01 kann nur mit einer Smart1.0 Fernbedienung gepaart werden. Ein Smart 1.0 kann jedoch mit mehreren Receiver01 im selben Raum gepaart werden.

5.2 Zeiteinstellung und Kalibrierung der Temperatur

Schalten Sie Smart1.0 ein. Drücken Sie die SET-Taste für 5 Sekunden, um Einstellungen zu ändern. Der Bildschirm des Thermostats wird wie folgt angezeigt und die Minuten der Zeiteinstellung beginnen zu blinken." Ändern Sie die Einstellungen mit den Tasten "-" und "+". Fahren Sie mit "SET" fort, um die Einstellungen zu speichern und von einem Menü zu einem anderen zu wechseln.

Wenn Sie die Einstellungen verlassen möchten, drücken Sie die **“POWER”**-Taste.“



Menü	Beschreibung
1	Zeiteinstellung Minuten
2	Zeiteinstellung Stunden
3	Wochentag Einstellung
4	Temperatur-Kalibrierung (Skala: -5& bis +5&)

5.3 Kurze Einleitung der Betriebsmodi

Smart1.0 hat 3 verschiedene Betriebsmodi:

- Manueller Modus (MAN): Einfache manuelle Temperaturregelung.
- Smart-Modus (PRG): Programmierbare Temperaturregelung - 7 Tage pro woche * 4 Zeitzonen pro Tag.
- Urlaubsmodus (HOL): Urlaubs-Temperatursteuerung mit einem Countdown-Timer der Urlaubsmodus-Periode.

5.4 Manueller Modus

Um in den manuellen Modus zu gelangen, schalten Sie das Thermostat ein und drücken Sie die **“PRG”**-Taste, bis das **“MAN”**-Zeichen auf dem Thermostat erscheint. Jetzt arbeitet das Thermostat im manuellen Modus. Stellen Sie die gewünschte Temperatur mit den Tasten **“-”** und **“+”** ein.

5.5 Smart Modus

5.5.1 Wechsel in den Smart Modus

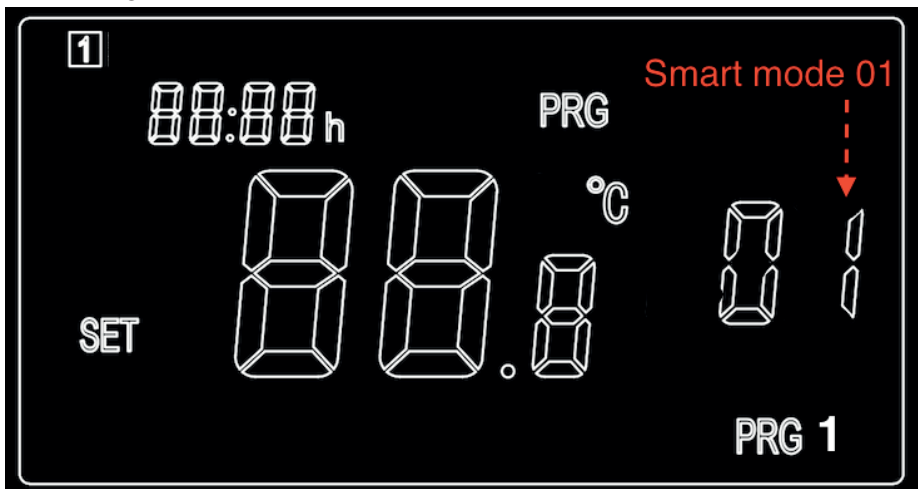
Um in den Smart-Modus zu gelangen, drücken Sie die "PRG" -Taste bis das "PRG" -Zeichen auf dem Thermostat erscheint. Jetzt arbeitet das Thermostat im Smart-Modus. Stellen Sie die gewünschte Temperatur mit den Tasten "-" und "+" ein, d. h., Sie passen die Temperatureinstellung der aktuellen Zeitzone für diesen Augenblick an. Wenn Sie die Einstellung dauerhaft ändern möchten, folgen Sie dem nächsten Abschnitt (5.5.2 Programmierung des Smart-Modus).

5.5.2 Programmierung des Smart-Modus

a). Drücken Sie lange "PRG", um in die Programmeinstellung zu gelangen. Sie sehen nun die Nummer (01) blinkend. Die Ziffern 01 und 02 beziehen sich auf folgende Programmeinstellungen:

01: Einfaches Smart Modus Programm mit 5+2 Programmeinstellung (Werktage + Wochenende)

02: Präzises Smart Modus Programm mit individueller Einstellung für jeden Wochentag.



Wählen Sie zwischen 01 und 02 indem Sie "-" oder "+" drücken. Bestätigen Sie die Auswahl mit "PRG" und Sie können nun die Detailsinstellungen bearbeiten.

b). Drücken Sie die Taste "-" oder "+", um die Zeit der ersten Periode des Montag-Programms einzustellen (oder des Werktagprogramms in Smart Modus 01)

c.) Drücken Sie erneut die "PRG" Taste, um die Zeiteinstellung zu bestätigen, und der Bildschirm wechselt auf die Temperatureinstellung der 1. Periode des Programms.

d.) Drücken Sie erneut "PRG", um zur Zeiteinstellung der 2. Periode zu wechseln. Wiederholen Sie den obigen Vorgang, um die Einstellung der verbleibenden 3 Perioden des Programms abzuschließen. Wechseln Sie zum Programm des nächsten Tags bis Sonntag durch Drücken von "PRG".

Um die Einstellungen zwischenzeitlich zu verlassen, drücken Sie die "Power"-Taste.

5.5.3 Standardprogrammeinstellung im Smart-Modus

Die u. Tabelle zeigt unsere Standardeinstellungen des Smart-Modus. Um die Programmierung im Smart-Modus zu ändern, empfehlen wir Ihnen, die Uhreinstellung zu kalibrieren, dann eine ähnliche Tabelle wie unten zu erstellen und entsprechend der Tabelle einzustellen. Natürlich können Sie jeden Tag anders je nach Ihrem Tagesablauf einrichten.

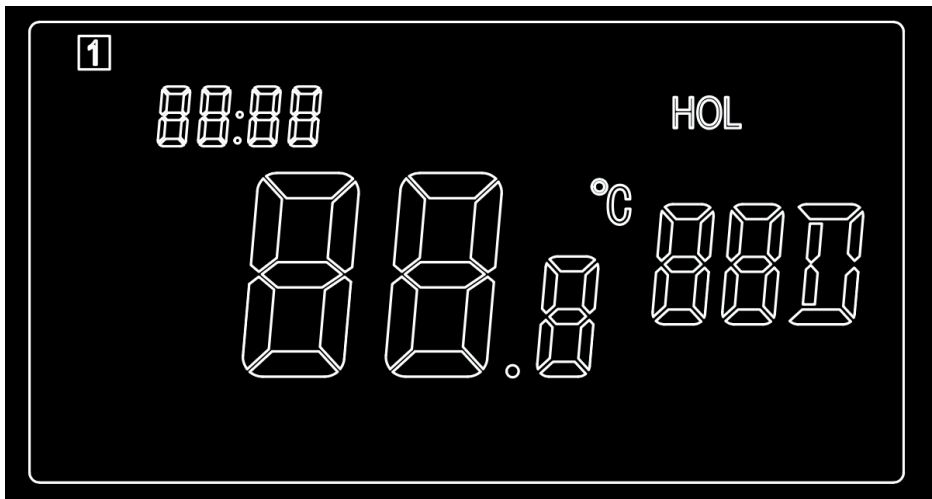
Montag/Dienstag/Mittwoch/Donnerstag/Freitag				
Periode	PRG1	PRG2	PRG3	PRG4
Zeit	6:30	8:00	18:00	22:30
Temperatur	21°C	18°C	21°C	16°C
Samstag/Sonntag				
Periode	PRG1	PRG2	PRG3	PRG4
Zeit	8:00	10:00	18:00	23:00
Temperatur	21°C	18°C	21°C	16°C

5.6 Urlaubsmodus

Der Urlaubsmodus des Smart1.0 ist eine nützliche Funktion um gefrorene Wasserrohre bei längerer Abwesenheit zu verhindern. Es hat eine Countdownanzeige, die die verbleibenden Urlaubstage auf dem Thermostat wiedergibt. Nach der Urlaubsperiode schaltet das Thermostat automatisch wieder in den Manuellen oder Smart Modus je nach den vorigen Einstellungen.

5.6.1 Wechsel in den Urlaubsmodus

Drücken Sie die "Holiday" Taste auf dem Thermostat lang. Die Zeiteinstellung der Urlaubsperiode fangen an zu blinken. Sie sehen die folgende Anzeige auf dem Bildschirm.



- Passen Sie an wieviele Tage Sie im Urlaub sind, indem Sie "-" oder "+" drücken.
- Drücken Sie die "Holiday" Taste nochmals um die Temperatur während Ihrer Abwesenheit einzustellen.
- Drücken Sie die "Holiday" Taste nochmals um die Einstellungen abzuschließen.

5.6.2 Urlaubsmodus abbrechen

Das Thermostat wird automatisch nach der eingestellten Urlaubsperiode auf die vorherigen Einstellungen zurück-geschaltet. Wenn Sie jedoch vor Ablauf der eingestellten Urlaubsperiode in Ihren normalen Modus zurückschalten wollen, drücken Sie die "PRG" Taste, um den Urlaubsmodus zu beenden.

5.7 Kindersicherung

Drücken Sie gleichzeitig 3 Sekunden lang "SET" und "Urlaubs", um die Kindersicherung zu aktivieren und das Signal wird auf dem Bildschirm

angezeigt. Bitte drücken Sie erneut 3 Sekunden lang "SET" und "Urlaubs", um die Kindersicherung zu deaktivieren.

6. Technische Daten

Modell	Smart1.0
Frequenz	433Mhz
Temperaturskala	5-30°C
Genauigkeit	+/-0.5°C
Schutzklasse	IP20

7. Garantie und Entsorgung

Es gibt 2 Jahre Garantie auf Smart 1.0.

Ihr Smart 1.0 wird innerhalb von 2 Jahren nach Kaufdatum reparieren oder neuwertig ersetzen, sollten Produktions- oder Materialschäden festgestellt werden. Im Garantiefall kontaktieren Sie bitte Ihren Händler und geben das Steuerungssystem zusammen mit Ihrer Kaufbestätigung zurück. Die Garantieleistung umfasst nur die Reparatur oder den Ersatz des Gerätes selbst. Bitte beachten Sie, dass das Entfernen der Seriennummer auf der Rückseite des Gerätes das Erlöschen Ihrer Garantie zur Folge hat. Bitte entfernen Sie keine Etiketten.

Jegliche Schäden, die durch unsachgemäße Nutzung verursacht wurden, werden von der Garantie nicht gedeckt. Dies schließt Kratzer an der Oberfläche ein. Hersteller haftet nicht für Schäden, Verluste oder Verletzungen, die durch das Eindringen von Wasser oder Feuchtigkeit, versehentliche Beschädigung, falsche Handhabung, äußere Einwirkung, Reparaturen oder Einstellungen durch unbefugte Personen verursacht werden.

Table of Contents:

1. General Introduction
2. Key features
 - 2.1 Open window detection
 - 2.2 Adaptive start technology
3. Display and buttons
4. Mounting instructions
5. Operation instructions
 - 5.1 Pair to the receiver
 - 5.2 Time settings and temperature calibration
 - 5.3 Brief introduction of operation modes
 - 5.4 Manual mode
 - 5.5 Smart mode
 - 5.5.1 Entering smart mode
 - 5.5.2 Smart mode program setting
 - 5.5.3 Default program setting on smart mode
 - 5.6 Holiday mode
 - 5.6.1 Entering holiday mode
 - 5.6.2 Quitting holiday mode
 - 5.7 Child lock
6. Technical specifications
7. Warranty and disposal

1. General introduction

The Smart1.0 is specifically designed to work together with Alkari "ITC" range infrared panel heaters. Smart1.0 is a wireless thermostat remote control. The receiver that pairs to Smart1.0 has already been pre-assembled on the backside of the panel. One Smart1.0 can pair to more than one "ITC" heater, i.e. multiple heaters within one room can be controlled by the Smart1.0 thermostat.

The Smart1.0 will operate the "ITC" range infrared heaters by turning them ON if the room temperature is lower than the desired room temperature and will turn them OFF if the room temperature is reached.

Please read these instructions carefully and keep safe for future use. Failure to comply with these instructions will void your warranty.

2. Key features

2.1 Open window detection

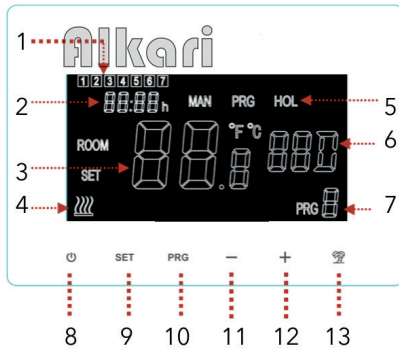
When the room temperature is above 14°C and our system detects a dramatic temperature drop in a short time period, it will recognize that a door/window was opened. To save energy Smart1.0 will power off and re-start heating after one hour. If you closed the window/door or you would like to start heating again you can manually turn on the heater again by pressing the power button.

You can activate/deactivate this function by pressing "SET" and "+" buttons together for 3seconds.

2.2 Adaptive start technology

When in Smart mode, if the temperature is significantly lower 15 minutes before the next PRG period than the set temperature in that period, the system will self-learn to adjust and turn on the heater earlier if necessary. This gives you a more comfortable temperature right from the start of the next PRG period. **You can activate/deactivate this function by pressing "SET" and "-" buttons together for 3seconds.**

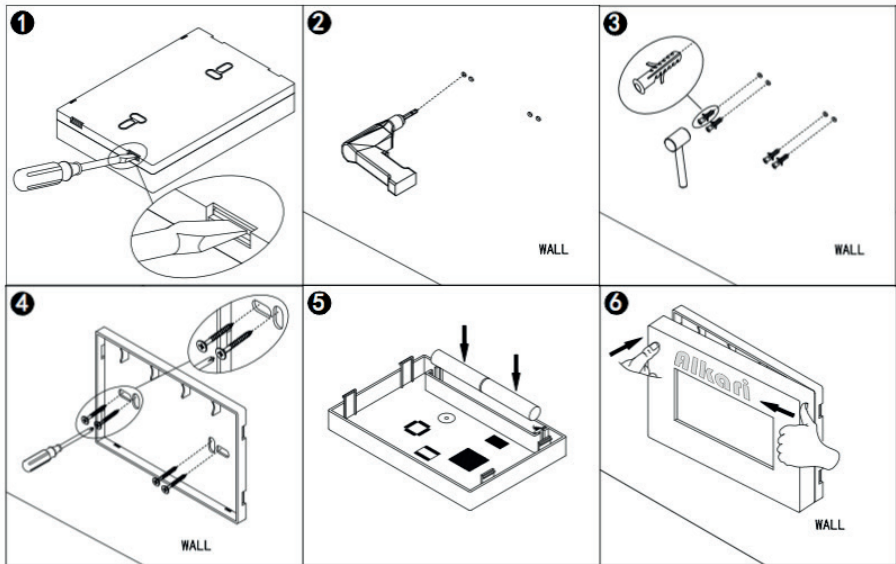
3. Display and buttons



- 1: Weekday
- 2: Time
- 3: Temperature
- 4: Heat-on status
- 5: Operation Modes
- 6: Holiday dates
- 7: PRG period
- 8: Power button
- 9: SET button
- 10: PRG button
- 11: - button
- 12: + button
- 13: Holiday button

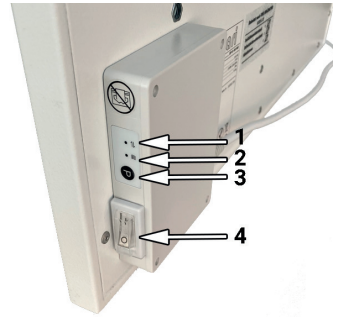
4. Mounting instructions

The Smart1.0 can be used as portable unit or surface mounted on the wall. Follow the below drawing to finish the wall mounting or a for battery change.



5.1 Pair to the receiver

All “Plus” range heaters have a built-in thermostat receiver-Receiver01 on the backside of the panel. On the right, see the drawing of the signal lights and button of Receiver01. The following is a detailed description of the buttons and signal lights:



- 1.Pair status signal light (green light)
- 2.Heating status signal light (red light)
- 3.“P” button
- 4.Power switch

Step1: Plug your heater to an electricity outlet, switch the Power switch of Receiver01 on, double press the “P” button and the “Pair signal light” will start to flash and is ready for pairing.

Step2: Power-off the Smart 1.0, long press the “SET” button. The “PAIR” signal will show on the screen of the remote control. Wait until the “Pair signal light” stops flashing and glows green to finish the pairing.

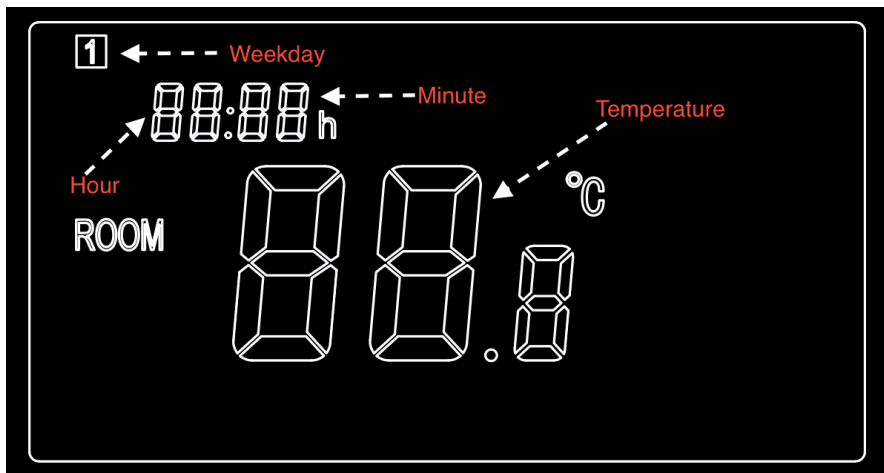
Note: Once Receiver01 and Smart 1.0 are paired, the pair signal light will always be on and the Receiver01 will be only commanded by the Smart 1.0. One Receiver01 can only pair to one Smart1.0, however, one Smart 1.0 can be paired to several Receiver01 if they are in the same room.

5.2 Time settings and temperature calibration

Power on Smart1.0. Press “SET” button for 5 seconds to enter the settings. The screen on the thermostat will show as below and the minutes of the timer setting will start to flash.

Modify the settings by pressing “-” and “+” button. Continue by pressing “SET” to save the settings and to shift to the settings from one menu to another.”

If you would like to leave the settings, press the **“POWER”** button to quit.



Menu	Description
1	Timer setting- Minutes
2	Timer setting- Hours
3	Weekday settings
4	Temperature calibration (Range: -5°C to +5°C)

5.3 Brief introduction of operation modes

Smart1.0 has 3 different operation modes:

- Manual mode (MAN): Simple manual temperature control.
- Smart mode (PRG): Programmable temperature control- 7days per week*4 time zones per day.
- Holiday mode (HOL): Holiday temperature control with a countdown timer of the holiday mode period.

5.4 Manual mode

To enter the manual mode, power on the thermostat, press **“PRG”** button until the **“MAN”** sign shows on the thermostat. Now the thermostat will operate in Manual mode. Adjust the desired temperature by pressing **“-”** and **“+”**.

5.5 Smart Mode

5.5.1 Entering Smart mode

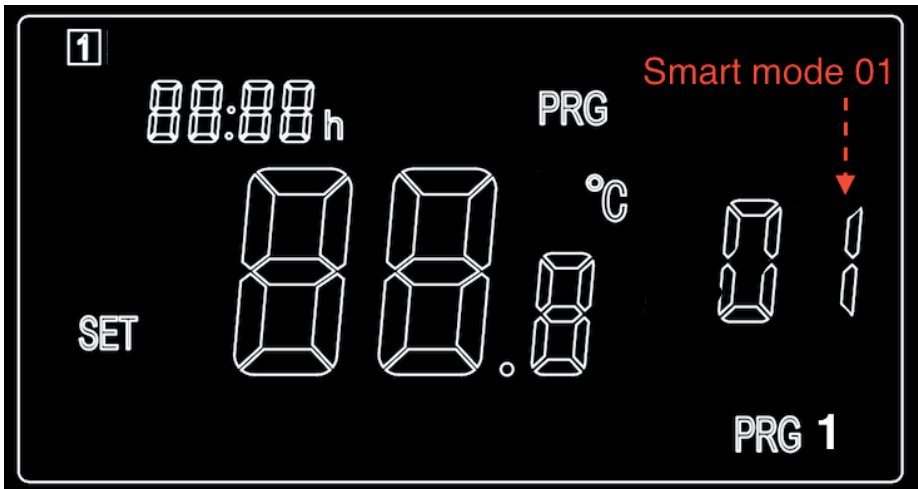
To enter Smart mode power on the thermostat, press “PRG” button until the “PRG” sign shows on the thermostat. Now the thermostat will operate in Smart mode. Adjust the desired temperature by pressing “-” and “+”, i.e you are adjusting the temperature setting of this current time zone for once. If you would like to permanently modify the setting, please follow the next paragraph (5.5.2 Smart mode program setting).

5.5.2 Smart mode program setting

a.) Long press “PRG” to start the program setting. You will see the number (01) will start to flash. The number 01 or 02 refers to two different program setting as follows,

01: Simple program setting- 5+2(weekday and weekend)

02: Precise program setting- 7days each day individual setting.



Choose the number 01 or 02 by pressing “-” or “+” button, confirm and press “PRG” again to go to the detail setting of the program.

b). Press “-” or “+” button to set the time of the 1st period of Monday Program (or weekday program under simple program setting-01).

c). Press the “PRG” button again to confirm the time setting and the screen will shift to the temperature setting of the 1st period of the Program.

d). Continue by pressing “PRG” button to shift to the time setting of the 2nd period. Repeat the above procedure to finish the settings of the remaining 3 periods of the Program. And then move on to the setting of the next day till Sunday to finish.

To leave the settings in between, please press “Power” button.”

5.5.3 Default program setting on Smart mode

The following table shows our default program settings of the Smart mode. To modify the program on Smart mode, we suggest you calibrate the clock setting, then make a similar table as our example and set according to the table. Of course, you can also set up each day differently according to your schedule.”

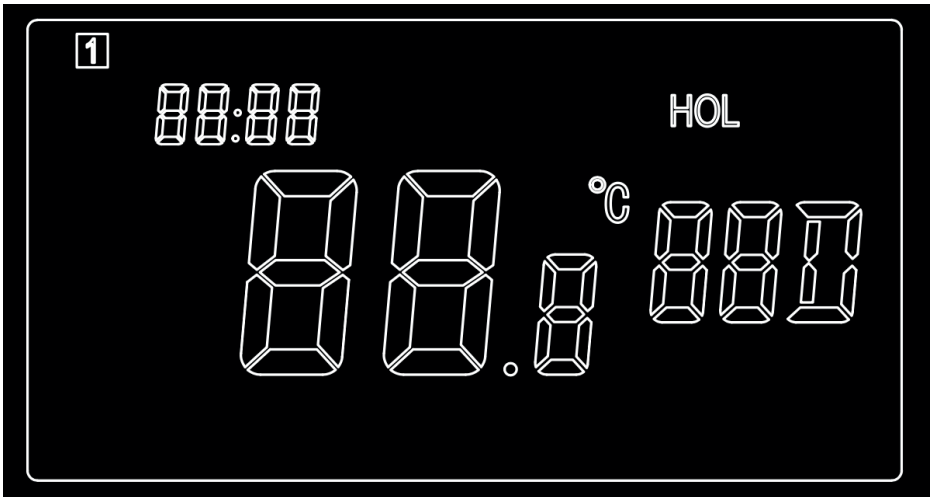
Monday/Tuesday/Wednesday/Thursday/Friday				
Period	PRG1	PRG2	PRG3	PRG4
Time	6:30	8:00	18:00	22:30
Temperature	21°C	18°C	21°C	16°C
Saturday/Sunday				
Period	PRG1	PRG2	PRG3	PRG4
Time	8:00	10:00	18:00	23:00
Temperature	21°C	18°C	21°C	16°C

5.6 Holiday mode

The Holiday mode on Smart1.0 is a useful feature that you can use in order to avoid frozen or bursting water pipes during a prolonged leave. It has a count-down timer of your holiday date and the remaining days of your holiday will be shown on the thermostat. After the holiday period, the thermostat will switch back to Manual or Smart mode as of your previous settings.

5.6.1 Enter Holiday mode

Long press the “Holiday” button on the thermostat. The days setting of the holiday period will start to flash, the screen on the thermostat will be as shown below.



- a). Adjust how many days you will leave on holiday by pressing “-” or “+.”
- b). Press again the “Holiday button” to set the desired temperature during your leave.
- c). Press again the “Holiday button” to confirm the setting and enter holiday mode.

5.6.2 Quit the Holiday mode

The thermostat will automatically shift back to the previous settings after the set holiday period. However, if you need to shift back to your regular mode before the set holiday time is over, press the “PRG” button to quit Holiday mode.

5.7 Child lock

Press “SET” and “Holiday” buttons at the same time for 3 seconds to activate child lock and the signal will show on the screen. Please press again “SET” and “Holiday” buttons for 3 seconds to deactivate child lock.

6. Technische Daten

Modell	Smart1.0
Frequency	433Mhz
Temperature range	5-30°C
Accuracy	+/-0.5°C
Protection	IP20

7. Warranty

2-year manufacturing warranty on Smart1.0.

Within the warranty period from the date of purchase, Producer will repair or replace your Smart1.0 where the fault is due to defects in workmanship or materials. Please contact your local Smart1.0 dealer in the event of a warranty claim and return the control box together with proof of purchase.

The warranty covers the repair or replacement of the Smart1.0 only. The removal of the serial number on the back of Smart1.0 will also void this warranty. All labels shall not be removed.

Any damages to Smart1.0 caused by the user are not covered by this warranty. This includes scratches on the surface. Smart1.0 is not responsible for any damages, losses or injuries due to the ingress of water or moisture, accidental damage, mishandling, external impact, repairs or adjustment by unauthorized persons.

Inhoud:

1. Algemene inleiding
2. Belangrijkste kenmerken
 - 2.1 Open raam detectie
 - 2.2 Adaptieve starttechnologie
3. Display en toetsen
4. Montage-instructies
5. Bedieningsinstructies
 - 5.1 Koppelen met de ontvanger
 - 5.2 Tijdstellingen en temperatuurkalibratie
 - 5.3 Korte introductie van werkingsmodi
 - 5.4 Handmatige modus
 - 5.5 Slimme modus
 - 5.5.1 Slimme modus openen
 - 5.5.2 Programma-instelling in Smart-modus
 - 5.5.3 Standaard programma-instelling in slimme modus
 - 5.6 Vakantiemodus
 - 5.6.1 Vakantiemodus openen
 - 5.6.2 Verlaten vakantiemodus
 - 5.7 Kinderslot
6. Technische specificaties
7. Garantie en Afvalverwerking

1. Algemene inleiding

De Smart1.0 is speciaal ontworpen om samen te werken met Alkari Infraroodpaneelverwarmers uit de serie "ITC". Smart1.0 is een draadloze thermostaatafstandsbediening. De ontvanger die aan Smart1.0 koppelt, is al voorgemonteerd aan de achterkant van het paneel. Een Smart1.0 kan worden gekoppeld aan meer dan één "ITC" -verwarming, d.w.z. meerdere verwarmingselementen binnen één kamer kunnen worden bediend door de Smart1.0-thermostaat.

De Smart1.0 zal de infraroodstralers uit de "ITC" -reeks bedienen door ze AAN te zetten als de kamertemperatuur lager is dan de gewenste kamertemperatuur en ze UIT te schakelen als de kamertemperatuur is bereikt. Lees deze instructies zorgvuldig door en bewaar ze op een veilige plaats voor toekomstig gebruik. Als u deze instructies niet opvolgt, vervalt uw garantie.

2. Belangrijkste kenmerken

2.1 Open raam detectie

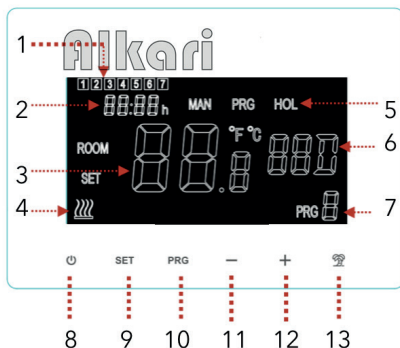
Wanneer de kamertemperatuur hoger is dan 14 ° C en ons systeem in korte tijd een dramatische temperatuurdaling detecteert, zal het herkennen dat er een deur / raam is geopend. Om energie te besparen, schakelt Smart1.0 uit en start de verwarming na een uur opnieuw. Als u het raam / de deur dicht heeft gedaan of u wilt weer gaan verwarmen dan kunt u de kachel handmatig weer aanzetten door op de power knop te drukken.

U kunt deze functie activeren / deactiveren door de knoppen "SET" en "+" tegelijkertijd 3 seconden ingedrukt te houden.

2.2 Adaptieve starttechnologie

Als in de Smart-modus de temperatuur 15 minuten voor de volgende PRG-periode aanzienlijk lager is dan de ingestelde temperatuur in die periode, zal het systeem zichzelf leren om de verwarming zo nodig eerder aan te passen en in te schakelen. Dit geeft je een comfortabelere temperatuur vanaf het begin van de volgende PRG-periode. **U kunt deze functie activeren / deactiveren door de knoppen "SET" en "-" 3 seconden tegelijk in te drukken.**

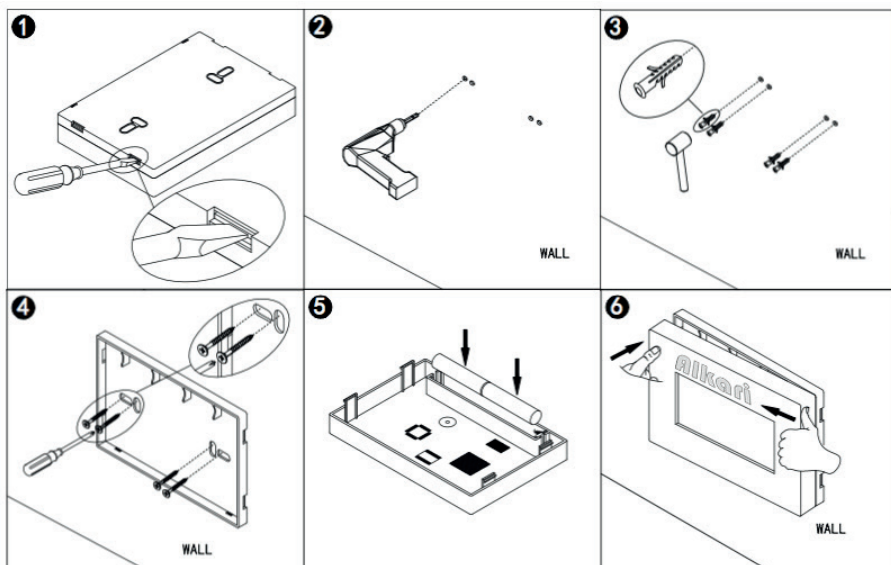
3. Display en toetsen



- 1: Weekdag
- 2 Tijd
- 3: Temperatuur
- 4. Verwarmingsstatus
- 5: Werkingsmodi
- 6: Vakantiedata
- 7: PRG-periode
- 8: Aan / uit-knop
- 9: SET-knop
- 10: PRG-knop
- 11: - knop
- 12: + knop
- 13: Vakantiekноп

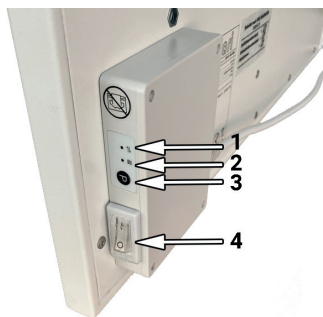
4. Montage-instructies

De Smart1.0 kan worden gebruikt als draagbare unit of als opbouw aan de muur. Volg de onderstaande tekening om de wandmontage te voltooien of om de batterij te vervangen.



5.1 Koppel met de ontvanger

Alle "ITC" -verwarmers hebben een ingebouwde thermostaat ontvanger-Receiver01 aan de achterkant van het paneel. Zie rechts de tekening van de signaal leds en knop van Receiver01. Hieronder volgt een gedetailleerde beschrijving van de knoppen en leds:



1. pair status led (groen licht)
2. status led verwarming (rood licht)
3. "P" -knop
4. stroomschakelaar

Stap 1: Sluit uw paneel aan op een stopcontact, zet de Power-schakelaar van Receiver01 aan, druk tweemaal op de "P" -knop en het "Pair-signaallampje" begint te knipperen en is klaar om te koppelen.

Stap 2: Schakel de Smart 1.0 uit, druk lang op de "SET" -knop. Het "PAIR" -signaal wordt weergegeven op het scherm van de afstandsbediening. Wacht tot het "Koppelsignaallampje" stopt met knipperen en groen oplicht om de koppeling te voltooien.

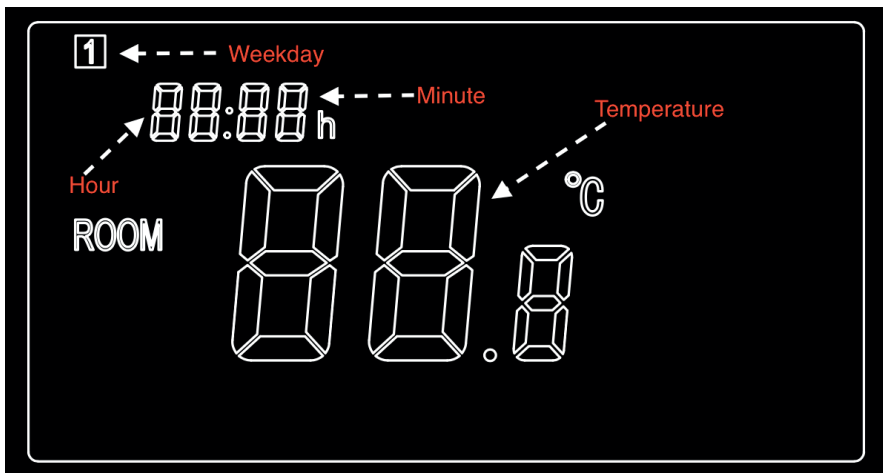
Opmerking: Zodra Receiver01 en Smart 1.0 zijn gekoppeld, brandt het signaallampje voor paren altijd en wordt de Receiver01 alleen bediend door de Smart 1.0. Eén Receiver01 kan slechts aan één Smart1.0 worden gekoppeld, maar één Smart 1.0 kan aan meerdere Receiver01 worden gekoppeld als ze zich in dezelfde kamer bevinden.

5.2 Tijdstellingen en temperatuurkalibratie

Schakel Smart1.0 in. Druk 5 seconden op de knop "SET" om de instellingen te openen. Het scherm op de thermostaat zal er als volgt uitzien en de minuten van de timerinstelling beginnen te knipperen.

Wijzig de instellingen door op de knop "-" en "+" te drukken. Ga verder door op "SET" te drukken om de instellingen op te slaan en naar de instellingen van het ene menu naar het andere te gaan. "

Als u de instellingen wilt verlaten, drukt u op de knop "POWER" om af te sluiten.



Menu	Omschrijving
1	Timerinstelling - minuten
2	Timerinstelling - uren
3	Weekdag instellingen
4	Temperatuurkalibratie (bereik: -5 ° C tot + 5 ° C)

5.3 Korte introductie van werkingsmodi

Smart1.0 heeft 3 verschillende werkingsmodi:

- Handmatige modus (MAN): eenvoudige handmatige temperatuurregeling.
- Slimme modus (PRG): programmeerbare temperatuurregeling - 7 dagen per week * 4 tijdzones per dag.
- Vakantiemodus (HOL): vakantiemodustemperatuurregeling met een afteltimer van de vakantiestandperiode.

5.4 Handmatige modus

Om naar de handmatige modus te gaan, zet u de thermostaat aan en drukt u op de knop "PRG" totdat het teken "MAN" op de thermostaat verschijnt. Nu werkt de thermostaat in de handmatige modus. Pas de gewenste temperatuur aan door op "-" en "+" te drukken. "

5.5 Slimme modus

5.5.1 Smart-modus openen

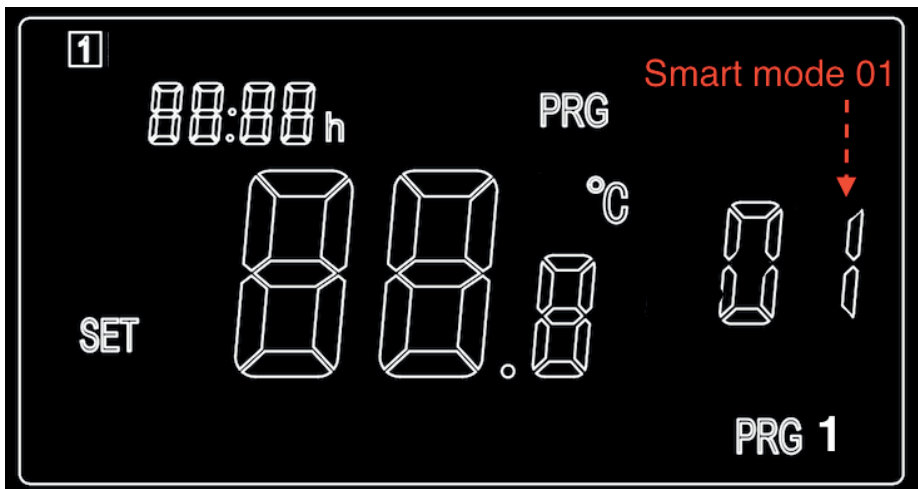
Om de Smart-modus op de thermostaat in te schakelen, drukt u op de "PRG"-knop tot het "PRG"-teken op de thermostaat verschijnt. Nu werkt de thermostaat in de slimme modus. Pas de gewenste temperatuur aan door op "-" en "+" te drukken, dwz u past de temperatuurinstelling van deze huidige tijdzone voor één keer aan. Als u de instelling permanent wilt wijzigen, volg dan de volgende paragraaf (5.5.2 Programma-instelling Smart-modus).

5.5.2 Programma-instelling in Smart-modus

a.) Druk lang op "PRG" om de programma-instelling te starten. U ziet dat het nummer (01) gaat knipperen. Het nummer 01 of 02 verwijst als volgt naar twee verschillende programma-instellingen:

01: Eenvoudige programma-instelling - 5 + 2 (weekdag en weekend)

02: Nauwkeurige programma-instelling - 7 dagen per dag individuele instelling.



Kies het nummer 01 of 02 door op de "-" of "+" knop te drukken, bevestig en druk nogmaals op "PRG" om naar de gedetailleerde instelling van het programma te gaan.

b.) Druk op de "-" of "+" knop om de tijd van de eerste periode van het maandagprogramma in te stellen (of weekdagprogramma onder eenvoudige programma-instelling-01).

c). Druk nogmaals op de “PRG” -knop om de tijdstelling te bevestigen en het scherm zal naar de temperatuurinstelling van de 1e periode van het programma gaan.

d). Ga verder door op de “PRG” -knop te drukken om naar de tijdstelling van de 2e periode te gaan. Herhaal de bovenstaande procedure om de instellingen van de resterende 3 periodes van het programma te voltooien. En ga dan verder met de setting van de volgende dag tot zondag om het af te maken.

Om de instellingen tussendoor te laten, drukt u op de “Power” -knop.

5.5.3 Standaard programma-instelling op Smart-modus

De volgende tabel toont onze standaard programma-instellingen van de Smart-modus. Om het programma in de Smart-modus te wijzigen, raden we u aan de klokinstelling te kalibreren en vervolgens een vergelijkbare tabel te maken als ons voorbeeld en deze in te stellen volgens de tabel. U kunt natuurlijk ook elke dag anders instellen volgens uw schema.

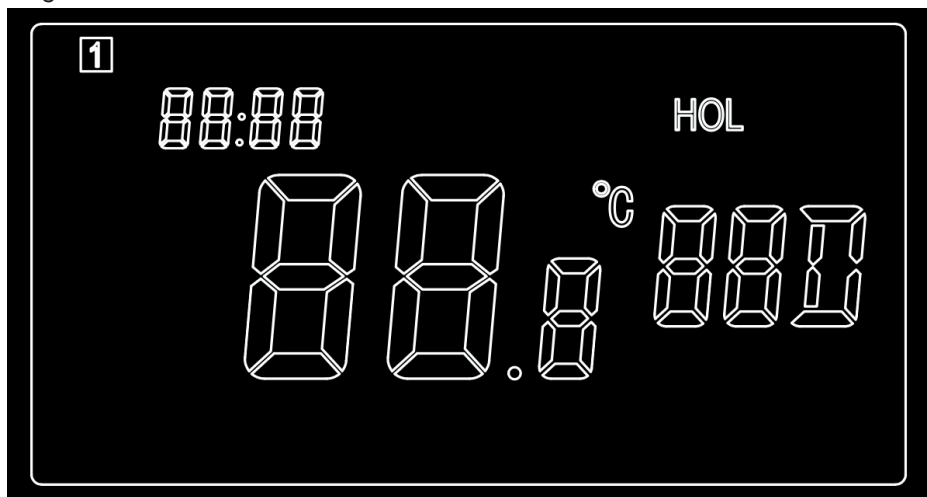
Maandag/dinsdag/woensdag/donderdag/vrijdag				
Periode	PRG1	PRG2	PRG3	PRG4
Tijd	6:30	8:00	18:00	22:30
Temperatuur	21°C	18°C	21°C	16°C
Zaterdag/Zondag				
Periode	PRG1	PRG2	PRG3	PRG4
Tijd	8:00	10:00	18:00	23:00
Temperatuur	21°C	18°C	21°C	16°C

5.6 Vakantiemodus

De vakantiemodus op Smart1.0 is een handige functie die u kunt gebruiken om bevroren of barstende waterleidingen bij langdurig verlof te voorkomen. Hij heeft een afteltimer van je vakantiedatum en de resterende dagen van je vakantie worden op de thermostaat weergegeven. Na de vakantieperiode schakelt de thermostaat terug naar de handmatige of slimme modus zoals je eerder hebt ingesteld.

5.6.1 Ga naar de vakantiemodus

Druk lang op de knop "Vakantie" op de thermostaat. De dagen-instelling van de vakantieperiode begint te knippen, het scherm op de thermostaat ziet er als volgt uit.



- Pas aan hoeveel dagen u met vakantie wilt door op "-" of "+" te drukken.
- Druk nogmaals op de "Vakantiekноп" om de gewenste temperatuur tijdens uw verlof in te stellen.
- Druk nogmaals op de "Holiday-toets" om de instelling te bevestigen en naar de vakantiemodus te gaan.

5.6.2 Verlaat de vakantiemodus

De thermostaat schakelt automatisch terug naar de vorige instellingen na de ingestelde vakantieperiode. Als u echter terug moet naar uw normale modus voordat de ingestelde vakantietijd voorbij is, drukt u op de "PRG" -knop om de vakantiemodus te verlaten.

5.7 Kinderslot

Druk 3 seconden tegelijkertijd op de knoppen "SET" en "Holiday" om het kinderslot te activeren en het signaal wordt op het scherm weergegeven. Druk nogmaals 3 seconden op de knoppen "SET" en "Holiday" om het kinderslot te deactiveren.

6. Technische Gegevens

Model	Smart1.0
Frequentie	433Mhz
Temperatuurbereik	5-30°C
Nauwkeurigheid	+/-0.5°C
Bescherming	IP20

7. Garantie

2 jaar fabrieksgarantie op Smart1.0.

Binnen de garantieperiode vanaf de aankoopdatum zal Alkari uw Smart1.0 repareren of vervangen als de fout te wijten is aan defecten in vakmanschap of materialen. Neem contact op met uw plaatselijke Smart1.0-dealer in het geval van een garantieclaim en stuur de thermostaat samen met het aankoopbewijs terug.

De garantie dekt alleen de reparatie of vervanging van de Smart1.0. Door het verwijderen van het serienummer op de achterkant van Smart1.0 vervalt ook deze garantie. Alle labels worden niet verwijderd.

Eventuele schade aan Smart1.0 veroorzaakt door de gebruiker valt niet onder deze garantie. Dit geldt ook voor krassen op het oppervlak. Smart1.0 is niet verantwoordelijk voor enige schade, verlies of letsel als gevolg van het binnendringen van water of vocht, onopzettelijke schade, verkeerd gebruik, externe impact, reparaties of aanpassingen door onbevoegde personen.

Alkari

Kruisboommolenstraat 7a/8
8800 Roeselare
Belgium
Tel.:+32 50 96 00 92